

slow  sunday

PARIS

# Manches Forget-me-not II

LIVRET D'EXPLICATIONS  
VERSIONS A & B



VERSION A

VERSION B

RÉCAPITULATIF DES PIÈCES		nombre de fois à couper	
N°	nom de la pièce	tissu	thermocollant
1	manche version A	2 x	
2	manche version B	2 x	
3	poignet manche version B	4 x	2 x
4	fente indéchirable B	2 x	

## PLANS DE COUPE

Ci-contre des propositions de plans de coupe pour une taille 46 et une laize de 140 cm.

De la taille 42 à la taille 46, 2,20 mètres seront nécessaires

Astuce : dans l'éventualité où vous n'auriez pas assez de métrage, rajoutez une couture sur la jupe milieu dos au lieu de la couper au pli.

De la taille 34 à 40, 1,50 mètres seront nécessaires à la réalisation de la robe.

Vous pouvez adapter votre plan de coupe en fonction de votre taille, de la laize de votre tissu, du type de tissu (imprimé, contrasté, etc....)

Dans le cas d'un tissu imprimé ou d'un tissu "poilu" (velours....) il est important de faire attention au sens et aux raccords.

Une fois le tissu coupé, avant d'enlever les épingles, marquez les crans de montage d'un petit coup de ciseaux, et les autres repères à la craie ou au stylo effaçable.

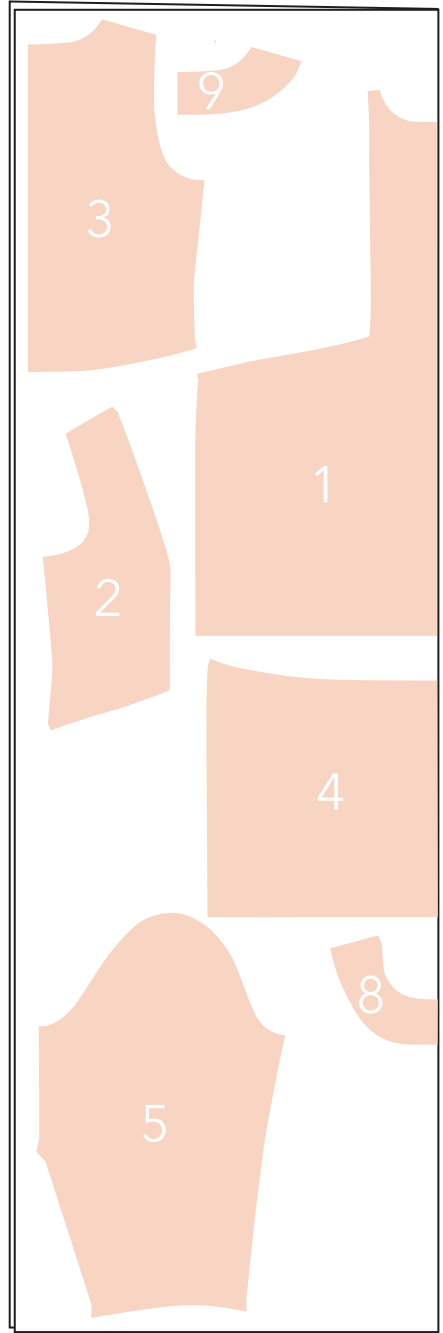
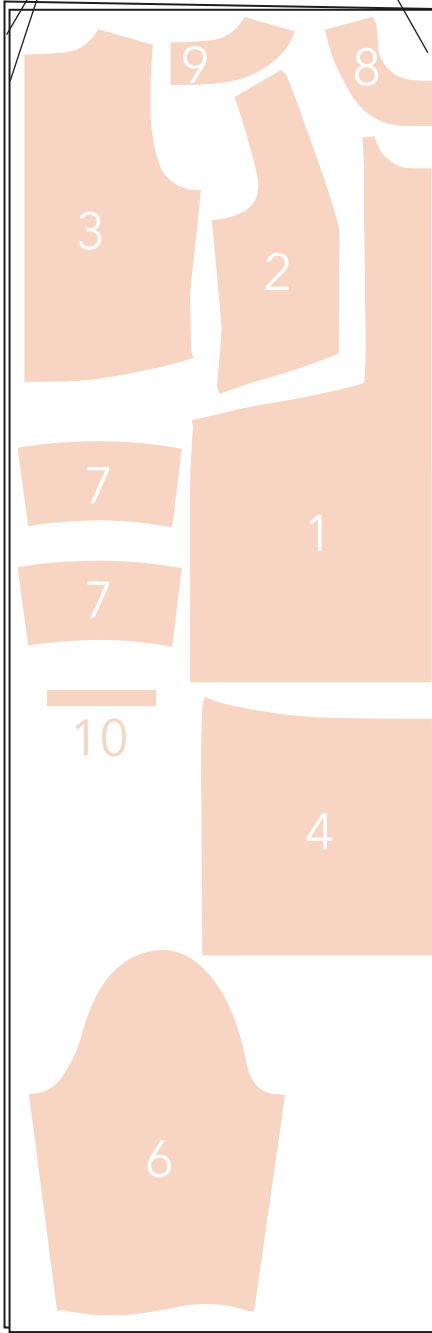
Pensez également à thermocoller les morceaux concernés avant de commencer le montage.

Lisières du tissu

au pli

Version A

Version B



220 cm

140 cm

slo ♥ sunday

3

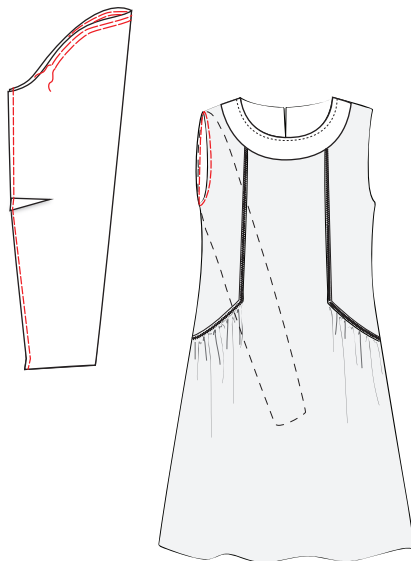
## Version A

Pour chaque manche la méthode est la même. Fermez la pince de coude et repassez-la vers le bas.

Fermez la manche : alignez les deux côtés endroit contre endroit et piquez à 1 cm, surfilez le bord et couchez la couture vers le dos.

Passez des fils de fronces sur la tête de manche d'un cran à l'autre pour absorber l'embus au moment du montage sur l'emmanchure.

Épinglez la tête de manche à l'emmanchure du vêtement (retournez le vêtement sur l'envers et passez la manche mise sur l'endroit à l'intérieur). Piquez à 1 cm, repassez la couture vers la manche et surfilez.



## Version B

Pour chaque manche la méthode est la même. Commencez par la fente indéchirable: sur le bas de chaque manche tracez son emplacement et coupez sur toute sa longueur.

Préparez la bande de la fente: pliez un des bords à 0,5 cm (envers contre envers).

Ouvrez la fente et alignez l'endroit du bord non plié de la bande le long du bord de la fente sur l'envers de la manche (1).

Piquez le plus près possible du bord (environ 2 mm). Rabattez le bord plié de la bande sur l'endroit de la manche, épinglez et faites une piqûre nervure (2).

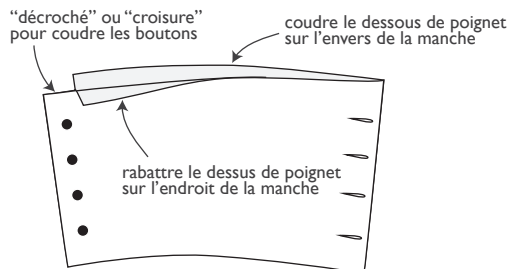
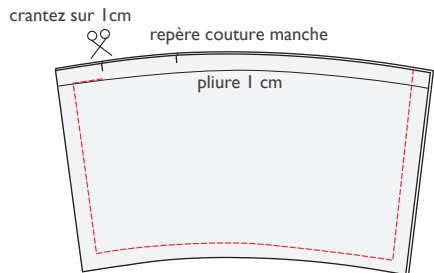
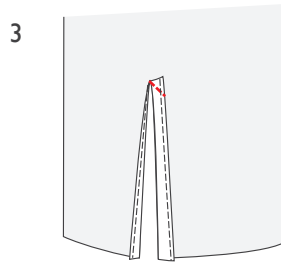
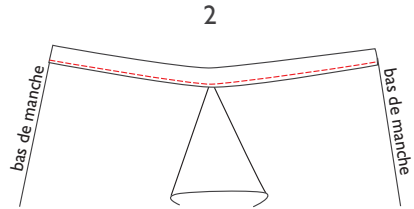
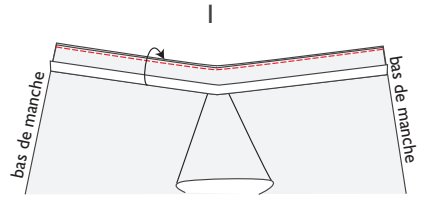
Fermez la fente, celle-ci doit rester à l'intérieur de la manche. Sur l'envers maintenez-la en piquant l'angle formée sur le haut de la fente (3).

Tout autour du bas de manche, passez des fils de fronces. Réglez la longueur en fonction de celle du tour de poignet.

Comme pour la version A fermez la manche.

Créez le poignet: distinguez un dessus et un dessous de poignet (identiques, thermocollez idéalement le dessous), pliez au fer le bord supérieur du poignet du dessus sur 1 cm (vers l'envers), laissez le bord déplié pour l'étape suivante.

Épinglez endroit contre endroit le dessus et le dessous de poignet et piquez tout autour à 1 cm à l'exception du bord supérieur: sur cette partie piquez jusqu'au cran uniquement. Crantez les angles, dégarnissez la couture, retournez sur l'endroit et repassez (formez bien les angles).

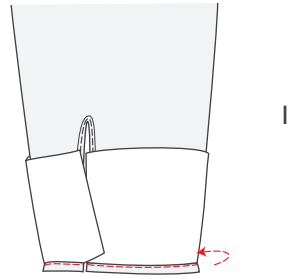


Assemblez le poignet au bas de manche:

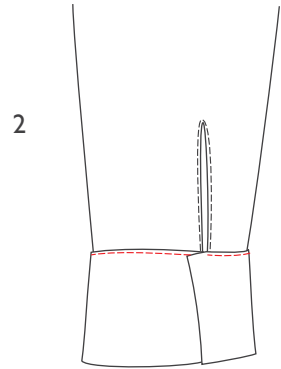
1- Épinglez bord à bord l'endroit du dessous de poignet sur le pourtour du bas de la manche envers (de fente à fente). Piquez à 1 cm.

2- Rabattez le poignet vers l'endroit de la manche et alignez le bord plié du dessus de poignet à la couture précédente.

Épinglez et fixez le poignet par une piqûre nervure.



Assemblez la manche au vêtement: la méthode est la même que la version A (page 9) à l'exception que la tête de manche est froncée, il ne s'agit donc pas de résorber de l'embu mais de bien répartir vos fronces d'un cran à l'autre en insistant sur la tête de manche.



### Les finitions

À l'intérieur du vêtement fixez à l'encolure milieu dos un petit crochet pour pouvoir fermer la robe.

Pour la version B, réalisez les boutonnères et fixez les boutons sur les poignets.

La taille des boutonnères du patronage est de 1,5 cm (calculées pour des boutons de 1 cm de diamètre et de 2 mm d'épaisseur).

Rappel calcul taille boutonnère: diamètre + épaisseur du bouton + 3 mm

Faites un ourlet de 3 cm sur le bas: rentrez 1 cm puis pliez 2 cm, faites une piqûre à environ 1,8 cm du bas de la robe. Repassez votre vêtement terminé.

